

Quartier Nourricier
Vanier

RAPPORT

2022-2023



TABLE DES MATIÈRES



3

JARDINS

Nous avons poursuivi le travail dans les Jardins du monde et Lucette-Plante, mais avons ajouté quelques nouveautés...

CIToyENS SOLIDAIRES

De nombreux citoyens aident chaque année à faire vivre le projet. Découvrez-les!

9



12

SERVICES ALIMENTAIRES

Le nombre de repas servi a augmenté considérablement cette année. Les prix se situent encore entre 2\$ et 4\$.

ATELIERS

Plus d'écoles participantes et plus grandes variétés d'ateliers!

15



17

DÉVELOPPEMENT

Plusieurs opportunités se présentent pour la prochaine année.

L'ANNÉE EN UN COUP D'OEIL

1

TONNE DE DENRÉES

Grâce aux efforts des bénévoles et la générosité de mère nature, nous avons réussi à récolter plus d'une tonne de denrées.

3

NOUVEAUX JARDINS

Cette année, nous ajoutons le jardin d'Exfo, celui de l'école Notre-Dame-du-Canada et le jardin intérieur de l'école Boudreau.

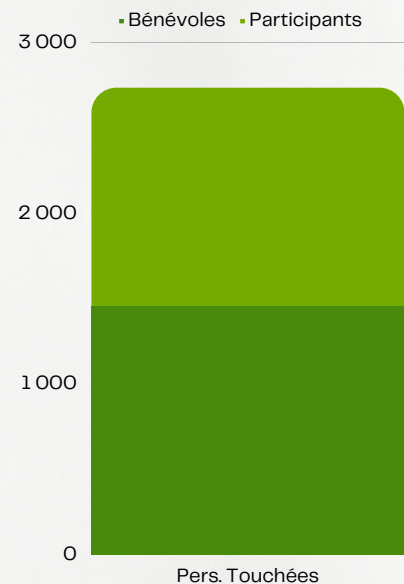
Changement des animateurs

Beaucoup de changements au niveau de l'équipe cette année. Nous avons accueilli Alexandra Fortin et Éléana Crèvecoeur comme animatrices/intervenantes. Nous souhaitons la meilleure des chances à nos anciens animateurs: Alexandre Côté-Blouin ainsi qu'à Gilles Bouchard.

3

NOUVEAUX PARTENAIRES

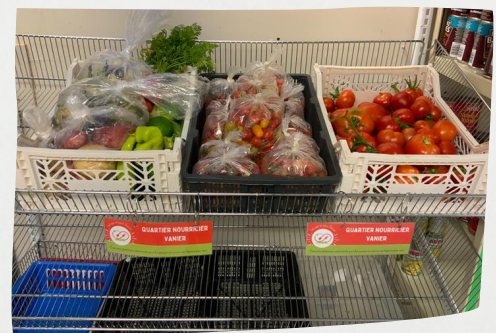
Nous sommes très heureux de pouvoir maintenant travailler avec l'entreprise EXFO, l'école Notre-Dame du Canada et le Centre Louis-Joliette.



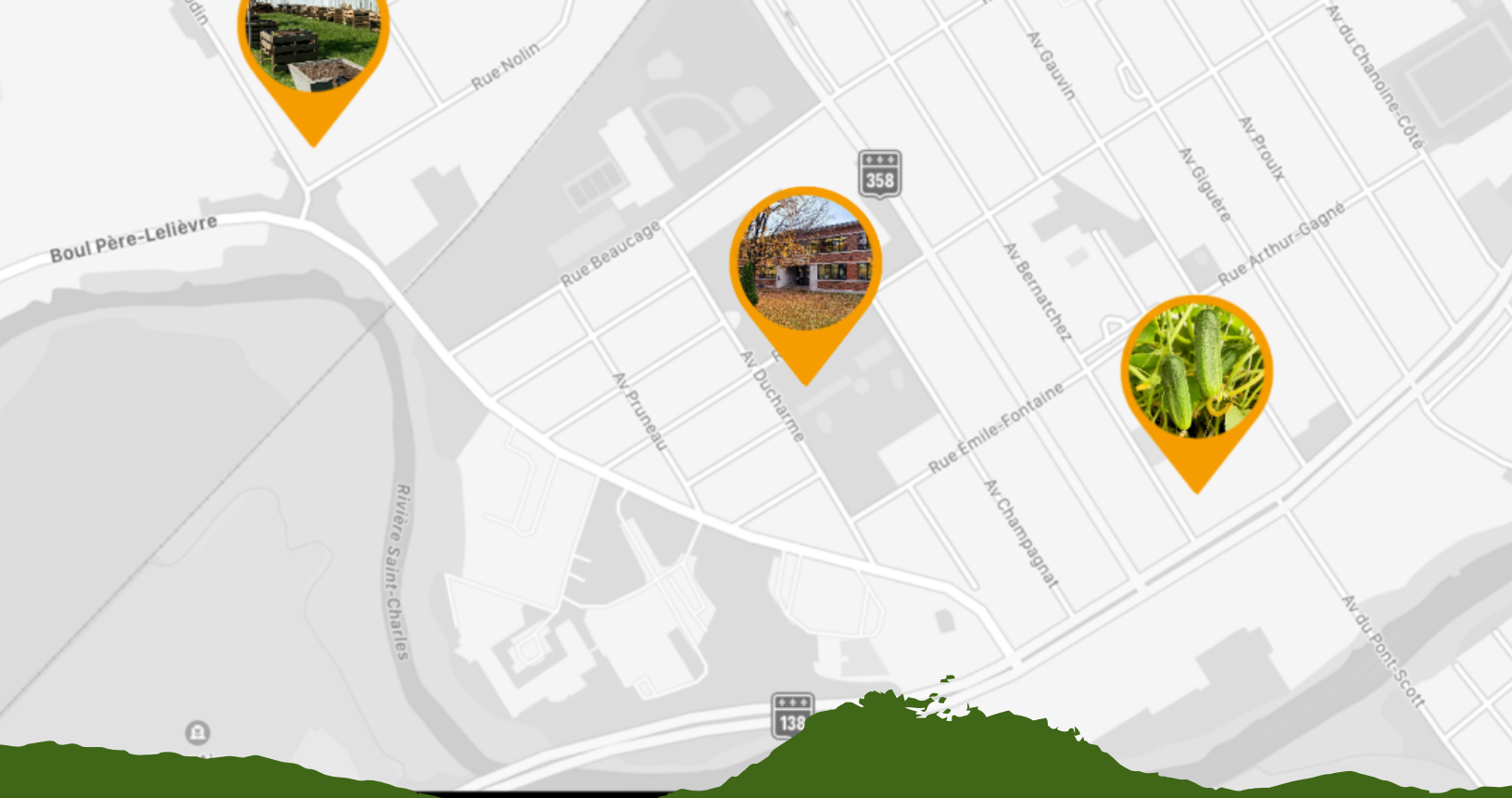
Nombre de personnes touchées par le projet

Aide Alimentaire

Nous avons suffisamment produit de denrées, cet été, pour commencer à distribuer dans les organismes communautaires!







HISTOIRE DE VIE

Dans les jardins, nous sommes témoins de plusieurs histoires de vie. Voici celles de Véronique et Marcel (*noms fictifs*):

Véronique vient de perdre son emploi. Elle sent qu'elle se trouvera un autre emploi très bientôt. En attendant, l'argent amassé est passé dans le loyer et les paiements. Pour elle ce n'est qu'une situation temporaire alors nul besoin de demander l'aide des banques alimentaires. Toutefois, l'argent vient à manquer pour la nourriture. Véronique se nourrit alors uniquement de ce qu'elle trouve gratuitement dans les Jardins du monde. Elle est bien reconnaissante que ce jardin existe!

Marcel a vécu un accident de travail il y a plusieurs années. Il dit manquer de rien, mais ne pas avoir de sous pour des extras comme des petits fruits et de la confiture. Il vient cueillir des framboises et de la rhubarbe au jardin qu'il amène chez lui pour en faire des confitures. Bien qu'il ne puisse jardiner à cause de sa blessure, il vient dire bonjour aux bénévoles du jardin.



TUNNEL CHENILLE

Pourquoi ajouté un tunnel chenille? Bonne question! Nos jardins produisent normalement de juin à octobre. En ajoutant le tunnel chenille, nous pourrions allonger les périodes de production d'avril à décembre environ. Nous gagnons donc 4 mois de production! Notre première récolte d'automne nous a permis de produire des épinards, roquettes et radis.

Le tunnel chenille est une forme de serre qui se démonte et se transporte facilement.

Nous avons fait ce projet avec la collaboration du Centre Louis-Joliette. Les élèves des groupes de francisation sont venus au jardin lors de leur première session. Ils ont installé la serre, désherbés et plantés les légumes. Ils étaient environ 54 personnes lors de ce projet.

JARDIN BOUDREAU

Un jardin intérieur en aquaponie? Nous l'avons fait avec notre partenaire l'école Boudreau. C'est la classe «Le Parcours» qui a porté le projet. Les élèves ont tout fait: conception, construction, installation et entretien! Ils étaient environ 8 élèves accompagnés d'un professeur, un éducateur spécialisé et l'équipe de La Ruche.

Ils ont choisi un système hybride d'hydroponie et d'aquaponie. Leur système inclus des poissons qui fertilisent l'eau qui nourrit les plantes.

Les récoltes du jardin seront utilisées dans le Bistro Boudreau qui est l'un des points de distribution du projet.





JARDIN EXFO

Nous sommes fiers d'accueillir notre premier partenaire privé dans le projet de Quartier Nourricier. EXFO, fondé ici à Québec, est une entreprise mondiale œuvrant dans le domaine de la fibre optique. Dans le cadre de leur initiative « Défi Bien-Être », les employés de la compagnie ont eu quelques heures payées pour faire du bénévolat et des activités de bien-être. C'est dans cet esprit que l'équipe des opérations du bâtiment de Vanier ont créé les jardins d'EXFO.

Les employés ont recyclé des palettes pour en faire des jardinet. Ils ont installé environ 28 jardinet. Une équipe de 5 à 6 personnes s'occupaient de chaque jardinet. L'équipe de La Ruche Vanier est venue les soutenir dans le choix de la terre et des végétaux. Nous avons animé leur jardin pour s'assurer d'un bon entretien et d'une récolte maximale.

À eux seuls, ils ont réussi à récolter 568 kg de légumes.



SOUTIEN AUX CITOYENS

Afin d'encourager l'agriculture urbaine et la solidarité dans le quartier, nous avons mis quelques nouveautés en place:

Concours de Jardin - La grande gagnante, Mme Catherine Laramée, utilise une partie de son terrain et celui de sa voisine pour faire son potager. Elle partage aussi les récoltes avec sa voisine.

Tirage de matériel horticole - M. Claude Morin était bien heureux de gagner un lot de semences et outils pour son jardin.

Potager Question ? - L'équipe de La Ruche a accueilli les citoyens durant la période de préparation des jardins de février à avril. C'est 24 personnes qui sont venus poser des questions aux animatrices.

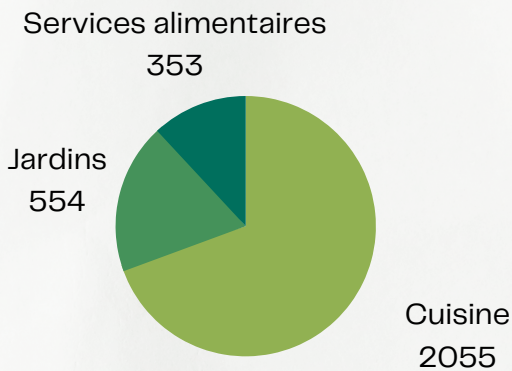
Bibliothèque potagère - Les citoyens peuvent venir y trouver des semences gratuites pour leur jardin.



CIToyENS SOLIDAIRES

BÉNÉVOLES

1 120 adultes et 335 jeunes ont aidés leur communauté!



Ensemble on peut tout faire!

La cuisine est toujours la portion (en heure) de bénévolat la plus importante.

2 522

Heures de bénévolat



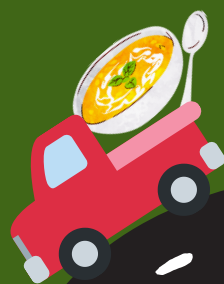
Nouveaux Groupes

Le Centre Louis-Joliette vient maintenant aider en cuisine avec les groupes de francisation. Nous accueillons aussi les élèves de l'école secondaire Vanier dans leur cafétéria pour cuisiner de bons petits plats.

CYCLE DE L'ENTRAIDE

Jardin

-Production-



Cuisine

-Transformation-



Cafétéria

-Distribution-



MARCHÉ DU TRAVAIL

Nous sommes heureux de pouvoir accueillir et former 75 personnes en démarche d'employabilité dans nos projets:

Stage FPT - La formation préparatoire au travail permet aux élèves de l'école secondaire de s'initier au marché du travail. Les élèves qui font leur stage à la cafétéria apprennent la ponctualité, l'effort, la communication, etc.

Bistro Boudreau - Le café étudiant est le parfait endroit pour apprendre à utiliser une machine TPV, faire des cafés spécialisés, prendre des commandes et une foule d'autres tâches liés au monde du travail. Les étudiants reçoivent une compensation de 50\$ pour 5 participations.

Programme ISP - Une enseignante du Centre Louis-Joliette accompagne les élèves de francisation qui œuvrent en cuisine et dans le jardin afin de leur enseigner une foule de trucs qui leur servira sur le marché du travail.



HISTOIRE DE VIE

C'est l'histoire de Victor (*nom fictif*). Victor s'est inscrit à l'école Boudreau pour finir son secondaire. Il fait du bénévolat au Bistro Boudreau depuis le début de l'année. Il a confiance en l'animatrice de La Ruche avec laquelle il travail.

Un midi, le professeur de mathématique vient à la cafétéria et s'exclame: « C'est ici que tu te caches Victor! ». L'employé de La Ruche comprend rapidement que Victor vient faire son bénévolat, mais ne va pas en classe. Elle l'encourage à aller en cours ce qu'il décide de faire. C'est un cour de plus qui le rapproche de l'obtention de son diplôme!

SERVICES ALIMENTAIRES

C'est dans une cafétéria entièrement rénovée que nous avons commencé l'année à l'école secondaire Vanier. Les élèves ont adoré le nouveau service avec repas chaud et sandwichs fait sur place. Nous avons servi 4 540 repas.

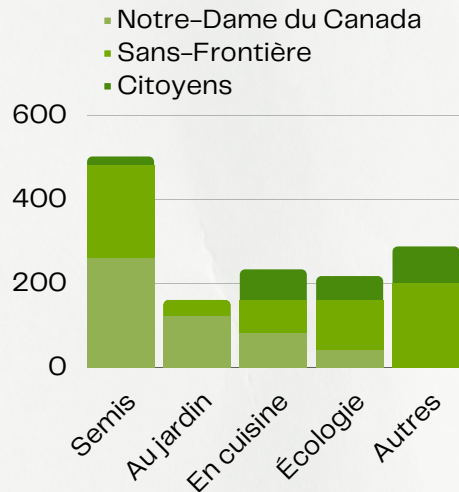
Au Bistro Boudreau, nous avons redoubler d'effort pour faire connaître le projet. Mme Samuelle Comtois, stagiaire en travail social, a créé un lien avec les jeunes en participant aux activités de l'école ce qui a donné un grand coup au recrutement des élèves. Cela nous a permis de servir environ 482 repas.

En plus des repas payants, les écoles et La Ruche Vanier ont remis plus de 778 repas gratuits aux jeunes dans le besoin.



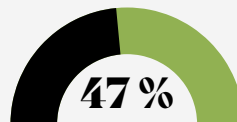


ATELIERS



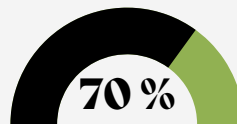
Du jardin à la table

Certaines activités attirent plus de personnes que d'autres.



CLASSES

16 classes sur 34 ont participé à nos ateliers pédagogiques.



CLASSES

24 classes sur 34 ont participé à nos ateliers de semis.

840

PARTICIPATION SCOLAIRE

C'est le nombre de présences des élèves à nos ateliers.

Livrets

Nous donnons maintenant des livrets d'activités lors de nos ateliers. Ils permettent de continuer d'apprendre en classe ou à la maison!



Ateliers en tout genre

Nous avons offert 20 ateliers différents cette année,

CONSULTATIONS

PANIERES DE NOËL

PROJET

Sur les 92 personnes sondées lors des paniers de Noël, environ 32 personnes ignoraient l'existence du projet.

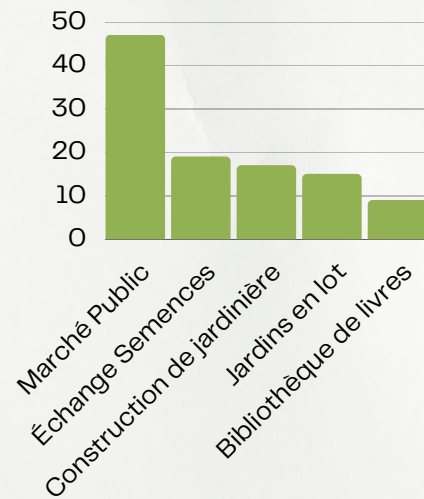


RÉCOLTE

Des 14 personnes qui avaient utilisé les jardins, 9 d'entre elles l'ont utilisé pour y cueillir des légumes.



Quels projets veulent les citoyens?



RECHERCHE ACTION

SUJET

Madame Alexandra Fortin a piloté la recherche action qui a eu lieu durant le mois de septembre 2022. Elle avait pour but de faire l'inventaire des ressources en sécurité alimentaire, de relevé les besoins non comblés et les problèmes d'accessibilités en sécurité alimentaire. Elle produira aussi une série de recommandation sur les pistes d'interventions à envisager.

PARTICIPANTS

Dans le cadre de la recherche, c'est 18 personnes qui ont été rencontrés:

9 citoyens

8 organisations (La Butineuse, École Sans-Frontière, École Secondaire Vanier, Maison Zoé Blais, La Ruche Vanier- volet services, La Ruche Vanier - Volet Quartier Nourricier, Pilier Jeunesse, École Boudreau,



Communication

Le Facebook et le site internet ont été mis en place. Toutefois, notre mouvement est toujours peu connu des citoyens. Nous continuerons de travailler à faire rayonner nos actions.

Serre Communautaire

La commission scolaire analyse présentement la possibilité de construire sur leur terrain l'infrastructure souhaitée. De notre côté, nous travaillons à recueillir le financement pour la construction.

Terrain Turcotte

Nous étudions la possibilité d'aménager un terrain municipal vacant sur l'avenue Turcotte avec l'aide des citoyens du quartier.

Véhicule

Nous prévoyons l'achat d'un véhicule réfrigéré pour transporter les denrées produites par les jardins.

Terrain Blouin

Nous n'abandonnons pas l'idée d'établir un jardin sur le terrain Blouin. La Ville de Québec a pris des échantillons du terrain pour analyser les contaminants au sol et des nouvelles suivront.

5 CHANTIERS

En développement



QUARTIER NOURRICIER VANIER

Le mouvement grandit à pas de géant, mais l'insécurité alimentaire reste très élevé dans le secteur de Vanier.

Pour consulter les informations sur le mouvement, il est maintenant possible de visiter le site web quartiernourriciervanier.org

MERCI À NOTRE COMMUNAUTÉ!

L'équipe dédié au mouvement :

Pascale Bouffard

Éléana Crèvecoeur

Alexandra Fortin

